

USBDMX/SA

USB-DMX INTERFACE STAND ALONE



Introduzione

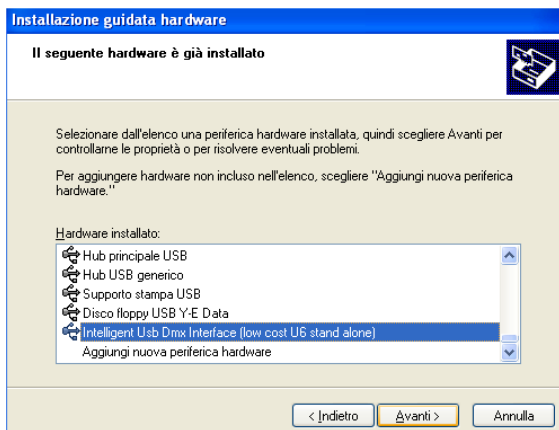
Il sistema USBDMX/SA permette il controllo dei fari RGB ad esso collegati in modo semplice ed intuitivo, tramite un apposito programma da installare sul computer. L'interfaccia USB-DMX permette di creare gli show RGB facilmente dal proprio PC, mediante un programma incluso nel CD di installazione ed un cavo USB incluso nella confezione. Una volta caricato lo show sull'interfaccia, è possibile scollegare il PC e lasciare che l'interfaccia controlli i fari RGB

Installazione

Per prima cosa **NON** bisogna assolutamente collegare l'interfaccia USB prima di aver installato il programma, ma seguire attentamente le istruzioni sotto riportate:

- Inserire il CD ed avviare il setup EasyStandAlone
- Selezionare la lingua desiderata
- Scegliere le impostazioni che più Vi soddisfano per l'installazione
- Clic su Installa
- Alla fine dell'installazione Vi consigliamo di non avviare il software
- Collegate l'alimentatore dell'interfaccia ad una presa di corrente
- Collegate il cavo USB all'interfaccia e al vostro computer
- Se usate un sistema operativo Windows 7 o successivo, l'installazione del nuovo hardware dovrebbe avvenire in automatico.

Tuttavia se questo non avviene, potete procedere con *Installazione hardware* dal pannello di controllo senza alcun bisogno di una connessione ad internet. Una volta cliccato su avanti il computer ricercherà tutto l'hardware ad esso collegato. Alla domanda *L'hardware è stato già collegato al computer?* scegliete SI e cliccate su avanti.



Scegliete l'*Intelligent USB DMX Interface* dall'elenco e cliccate su avanti. Il computer finirà l'installazione dell'hardware.

Se dovesse comparire questa finestra al momento dell'installazione, cliccate su Continua per completare l'installazione dell'hardware.



A questo punto il programma è stato installato correttamente sul vostro computer e sul desktop comparirà il collegamento per avviare il programma (se avete scelto questa opzione durante l'installazione).

Ora potete rimuovere il CD. Per collegare l'interfaccia ai relativi driver, basterà collegare DMX INPUT del primo driver (tramite il cavo con connettore RJ111) con l'apposita uscita DMX OUT dell'interfaccia. Eventuali driver supplementari dovranno essere collegati secondo le istruzioni relative presenti in ogni driver.

ATTENZIONE: Per evitare qualsiasi problema di installazione del programma o dell'interfaccia USB, consigliamo come sistema operativo Windows 7 o successivo.

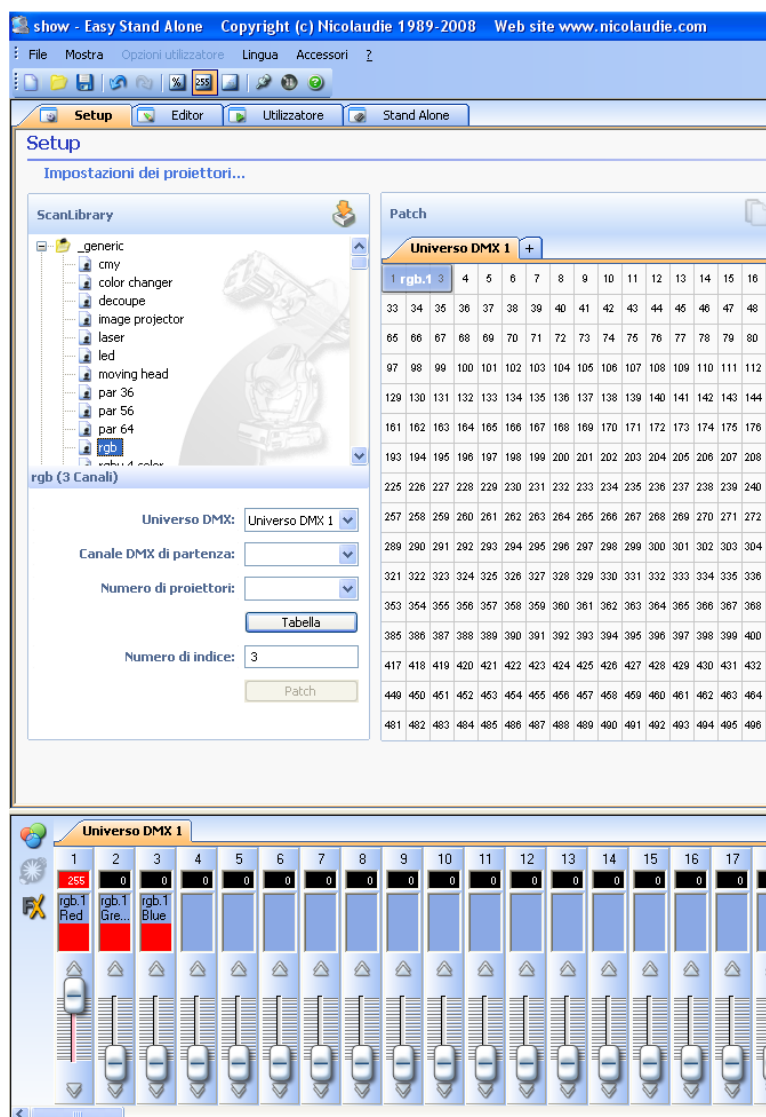
Il programma

All'avvio del programma, il software Vi richiederà con quale modalità intendete lavorare. Selezionando la modalità USB, avete la possibilità di vedere i cambiamenti in tempo reale sui Vostri fari RGB in base al movimento degli slider del software. Vi consigliamo di scegliere questa modalità per una corretta creazione degli show.

Il programma si divide in quattro sezioni: Setup, Editor, Utilizzatore e Stand Alone

Setup

Nella finestra ScanLibrary aprite la cartella **_generic** e cercate la voce **RGB**. Trascinate la voce nella tabella **Universo DMX 1** sui numeri 1, 2 e 3. Ora in basso a sinistra potete vedere i primi tre sliders abilitati. Per avere più tipi di controllo (per esempio per controllare due fari o due gruppi di fari indipendentemente), basterà aggiungere più voci **RGB** sull'Universo DMX in base al numero di controlli da realizzare.



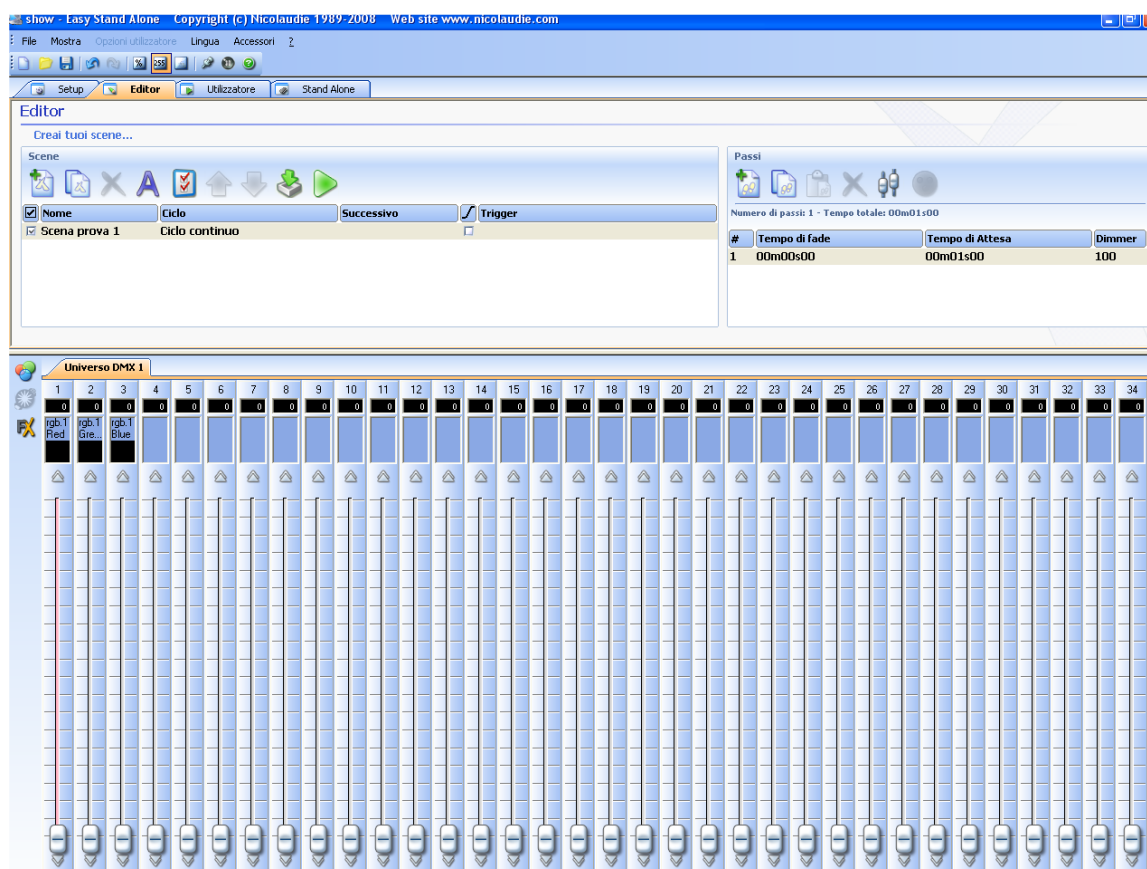
ATTENZIONE: Nella finestra ScanLibrary sono presenti centinaia di impostazioni per un controllo di molteplici fari. Non è escluso che alcune voci siano compatibili con i nostri fari RGB. Tuttavia il perfetto funzionamento degli stessi è stato testato con la voce RGB ed è garantito solo con questa modalità.

Editor

Nella sezione Editor del software, si crea lo show che intendiamo realizzare mediante l'inserimento delle scene (in alto a sinistra). Cliccando sulla relativa scena e sulle icone sopra di esse, è possibile modificare il nome della scena, il ciclo della scena e così via. È possibile aggiungere una nuova scena in qualsiasi momento.

Inserimento dei passi

Ogni scena che creiamo può avere un numero indefinito di passi (almeno uno). I passi possono essere impostati in alto a destra mediante l'apposita finestra e al movimento degli sliders nella parte centrale della videata. È possibile aggiungere un passo ad una scena in qualsiasi momento (mediante l'icona "Aggiungi un nuovo passo").

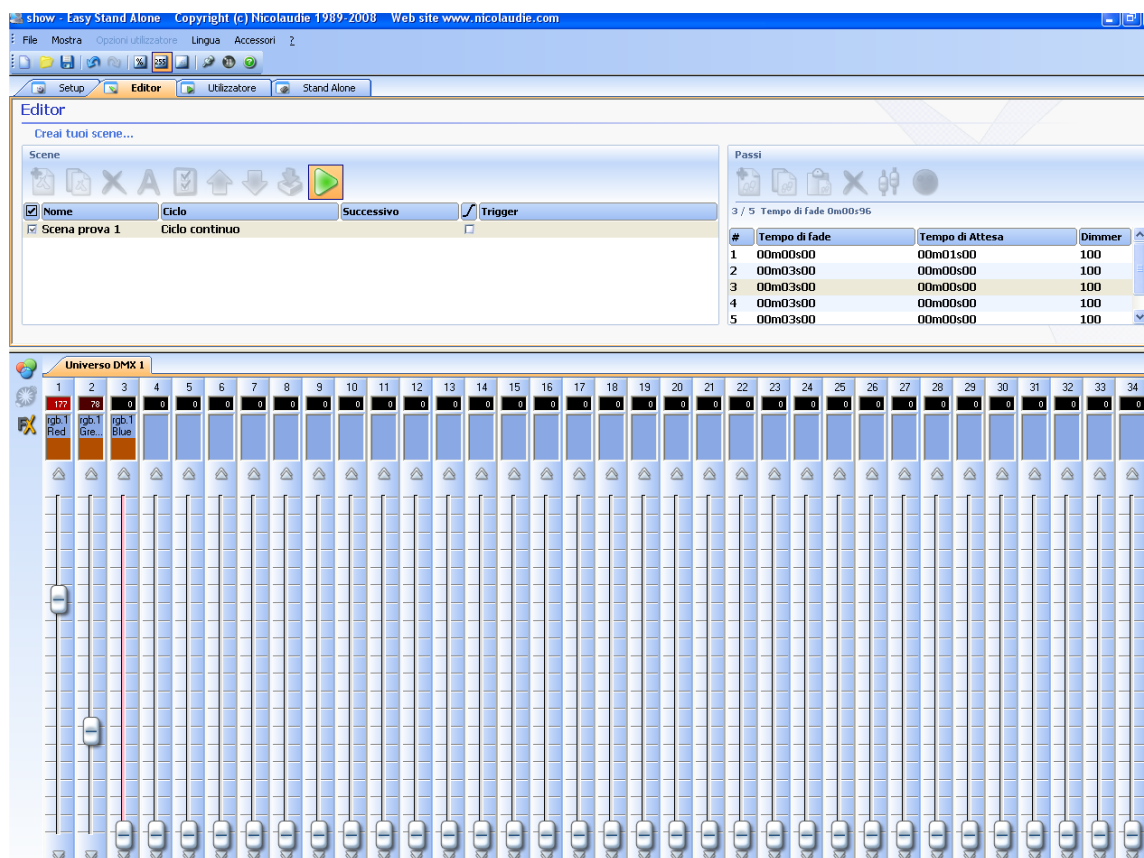


Una volta che impostiamo il colore dei led del nostro faretto tramite gli sliders, dobbiamo impostare nella finestra dei passi il tempo di quel passo mediante il Tempo di Fade e il Tempo di Attesa. Posizionandoci con il mouse sul passo desiderato, basterà un doppio click sullo stesso per abilitare il controllo. Mediante le freccette a lato dei numeri, è possibile impostare il tempo desiderato. Per confermare la durata inserita, basterà cliccare con il mouse sul numero del riga (colonna #).



Il Tempo di Fade usa un effetto in dissolvenza per passare da un passo ad un altro. Per esempio se in un passo abbiamo impostato lo sliders rosso a valore 255 e nel passo successivo vogliamo spegnere il led rosso e avere il led verde a valore 255, usando il Tempo di Fade possiamo impostare un tempo preciso in cui creare un piacevole effetto di luce da un colore ad un altro.

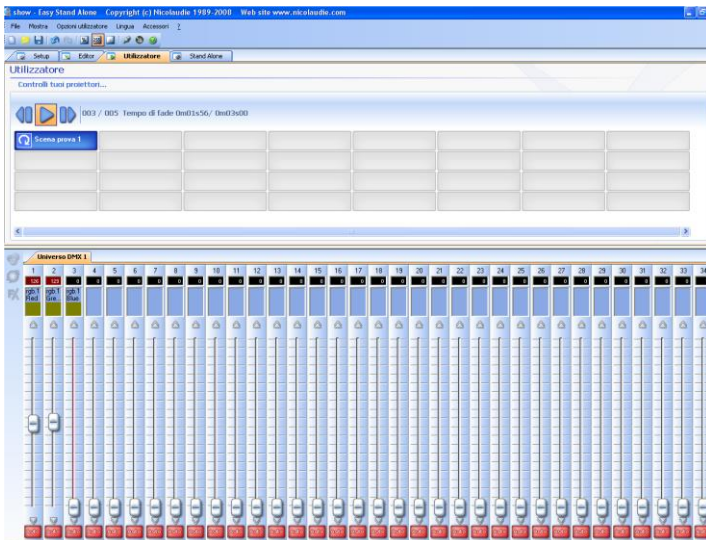
Il Tempo di Attesa invece, indica per quanto tempo il passo deve rimanere attivo prima di passare a quello successivo. Per esempio posso decidere di avere un certo colore per un Tempo di Attesa di 5 secondi prima di passare al passo successivo. Per passare al successivo colore, si può usare sia il Tempo di Fade con l'effetto dissolvenza, oppure il Tempo di Attesa con una cambio immediato del passo.



Cliccando sull'icona Esegui, è possibile riprodurre una scena alla volta. Come potete vedere dall'immagine sopra, vedrete gli sliders muoversi in base ai passi impostati. In questo modo, anche non vedendo direttamente i fari potete rendervi conto della scena realizzata.

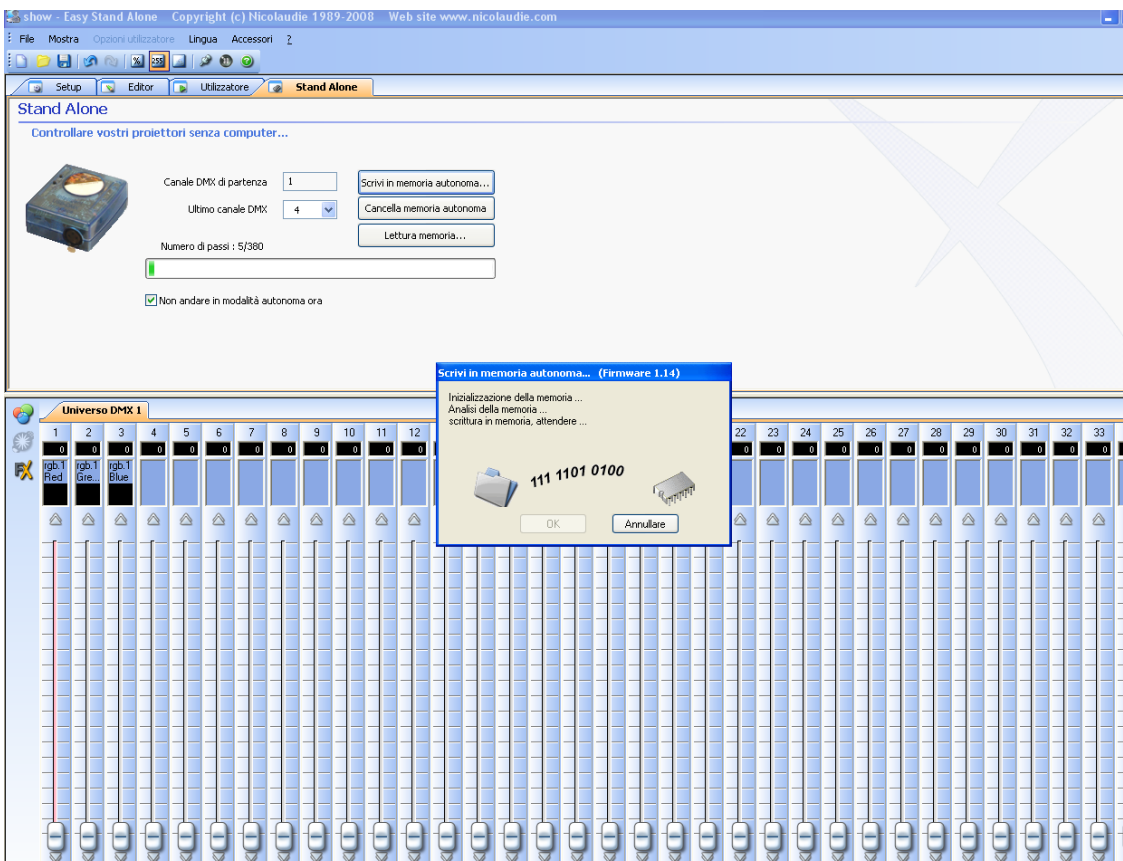
Utilizzatore

Quando avete realizzato tutte le Vostre scene, mediante l'**Utilizzatore** è possibile vedere in anteprima lo show realizzato con la possibilità di verificare solo una scena specifica o di passare velocemente da una scena ad un'altra semplicemente cliccandoci sopra o usando le apposite frecce.



Stand Alone

Una volta salvato lo show, potete passare alla sezione **Stand Alone**. Se l'interfaccia è stata correttamente collegata al PC come da istruzioni, è possibile caricare lo show appena creato sulla stessa. Prima di scrivere lo show in memoria è necessario cliccare su *Cancella memoria autonoma* qualora sull'interfaccia fosse già caricato uno show. Questa operazione deve essere fatta tutte le volte che scriviamo un nuovo show sull'USBDMX/SA (anche se si tratta di una modifica di uno show già esistente) perché l'interfaccia supporta solamente uno show alla volta. Prima di caricare lo show, occorre controllare il canale DMX di partenza (se avete seguito le indicazioni descritte nel Setup, il numero 1 è corretto) e l'ultimo canale DMX (si riferisce al numero occupato dall'ultimo sliders del nostro *Universo DMX*). Per esempio se ho solo un faro o solo un blocco di fari, il numero sarà 4. Ora si può procedere a scrivere la memoria.



ATTENZIONE: Se al momento della scrittura, lettura o cancellazione della memoria, il programma Vi segnala un errore di questo tipo:



è necessario chiudere il programma e scollegare l'interfaccia dall'alimentazione e il cavo USB da entrambe le parti. Ricollegare l'alimentazione, il cavo USB e avviare nuovamente il programma: in questo modo l'interfaccia è di nuovo accessibile dal vostro PC.

A questo punto è possibile chiudere il programma e scollegare il cavo USB dal computer e dall'interfaccia. Dopo qualche secondo, il sistema STAND ALONE controllerà i fari senza l'ausilio del computer.

In caso di black out, la memoria dell'interfaccia mantiene lo show impostato. Al ritorno dell'alimentazione lo show riprenderà sempre con il primo passo della prima scena, senza nessun intervento manuale di ripristino.

ATTENZIONE: L'USBDMX/SA ha una memoria limitata, che dipende dal tipo di show che creiamo e dal numero di fari diversi che intendiamo gestire. Per esempio, mano a mano che si aggiungono diversi gruppi di fari, il numero di passi che possiamo scrivere sulla memoria dell'interfaccia diminuirà. L'interfaccia accetta al massimo 60 canali e può quindi gestire 20 gruppi di fari.

ATTENZIONE: Nonostante il programma possa controllare diversi canali e possa creare diversi effetti, il perfetto funzionamento dello stesso è garantito solo con l'uso dei nostri fari e dei nostri driver. Non ci assumiamo nessuna responsabilità per malfunzionamenti del programma dovuti all'utilizzo di altri fari o altri driver.

ATTENZIONE: Sul CD all'interno della confezione, è presente l'ultima versione testata del software DMX. Tuttavia considerati i numerosi aggiornamenti del sistema, le istruzioni tecniche qui riportate possono differire in qualche passaggio. Per qualsiasi dubbio o aiuto, Vi invitiamo a contattare il nostro ufficio tecnico. Vi ricordiamo che Tector può realizzare specifici show su richiesta del cliente.

ATTENZIONE: La sicurezza dell'apparecchio è garantita solo con l'osservanza delle istruzioni. Il produttore non si assume alcuna responsabilità a causa dell'inosservanza delle seguenti istruzioni da parte dell'utilizzatore o dall'inadeguata competenza del medesimo. In caso di dubbi affidarsi a installatori professionali.

CONDIZIONI DI GARANZIA – L'utilizzo del prodotto implica l'accettazione delle condizioni di garanzia sotto riportate.

I prodotti che ricadono nel campo di applicazione delle Direttive 89/336, 92/31 e 73/23 CE, aggiornate dalla Direttiva 98/68 CE e successive modifiche, devono essere conformi ai requisiti essenziali nelle stesse contenuti, per essere immessi sul mercato ed installati nel territorio dell'Unione Europea. La conformità alle Direttive CE è certificata dalla apposita marcatura CE sul prodotto e/o sul suo imballo o sulle istruzioni d'uso. I prodotti che non ricadono nel campo d'applicazione delle Direttive CE sono, in ogni caso, conformi alla Direttiva 92/89 (sicurezza generale dei prodotti). I prodotti destinati esclusivamente all'esportazione in paesi non aderenti all'Unione Europea, dei quali è vietata la diffusione sul mercato europeo, rispettano le previsioni in materia di sicurezza, sono costruiti a regola d'arte e, se installati correttamente e da personale esperto, se utilizzati in conformità all'uso a cui sono destinati e sottoposti a regolare manutenzione, quando prevista, salvaguardano la sicurezza delle persone e delle cose. Si precisa che i prodotti per i quali non sia predeterminata una destinazione d'uso dovranno essere utilizzati da persone esperte ed esclusivamente per impieghi professionali. Indicazioni, misure e disegni dei prodotti vengono riportati soltanto ad uso esemplificativo e non hanno carattere vincolante. Tutti i prodotti devono essere collegati ed installati da personale competente e secondo le norme "CEI impianti" in vigore in Italia, le Norme Europee o seguendo le istruzioni. Si declina qualsiasi responsabilità in ordine a malfunzionamenti o danni derivanti da una non corretta installazione per mancata conoscenza, mancata lettura delle istruzioni, o errata interpretazione delle stesse. Deve essere cautela di chi installa od utilizza il prodotto adottare tutte le precauzioni e gli accorgimenti previsti dalle "norme" e dalle istruzioni che accompagnano il prodotto, affinché un uso o un'installazione non corretta non causino malfunzionamenti tali da porre a rischio la sicurezza di persone e cose.

GARANZIA LEGALE – La garanzia legale viene prestata nei confronti del consumatore finale, ha una durata di due anni dalla data di acquisto ed è prestata per i difetti di conformità del prodotto, per un vizio intrinseco del medesimo inteso come difetto di funzionamento o come non rispondenza del bene a quanto concordato al momento dell'acquisto. In ogni caso la Tector non è responsabile per un difetto di conformità della merce, se al momento della conclusione del contratto il compratore conosceva o non avrebbe potuto ignorare tale difetto di conformità. Ogni reclamo in ordine a presunti vizi della merce, nonché ogni altra eventuale contestazione in merito alla stessa, dovranno essere denunciati al venditore per iscritto e nel termine di otto giorni dal ricevimento. In ogni caso il compratore decade dal diritto alla garanzia, se non denuncia i vizi al venditore entro otto giorni dalla scoperta. La garanzia legale contempla la riparazione o la sostituzione del prodotto non conforme all'origine, previa restituzione del medesimo e, quando non possibile, la riduzione del prezzo o la risoluzione del contratto.

GARANZIA COMMERCIALE - **La garanzia è operante solo tra Fabbricante e Acquirente** ed ha la durata di due anni dalla data di fabbricazione indicata sull'etichetta o dal numero seriale dell'imballo. Tale numero deve essere trascritto nell'apposito spazio della presente scheda tecnica che deve essere ritornata con l'apparecchio. La garanzia è operante unicamente se il materiale è ritornato in un imballo adeguato, se i componenti dell'apparecchio sono sostanzialmente intatti o comunque non intenzionalmente manomessi o modificati. - La presente è una garanzia limitata e, fatto salvo il caso di dolo o colpa grave, la garanzia esclude tra le altre voci, i costi per la disinstallazione o installazione e/o i mezzi d'accesso ai prodotti, i danni imputabili al prodotto o al mancato funzionamento dello stesso, compresi lucro cessante, mancato risparmio e danni speciali, indiretti o consequenziali e per eventuali richieste di risarcimento di terzi avanzate dall'acquirente. La Tector declina inoltre ogni addebito facente seguito a contestazioni per perdite di profitto, o per danni a cose o persone causati da un uso improprio del prodotto o da un'installazione inadeguata.

La responsabilità della Tector si estende soltanto ai difetti del prodotto che si manifestano nelle normali condizioni di impiego previste dalle istruzioni del prodotto o dal corretto uso dello stesso secondo la prassi consolidata o l'eventuale normativa di riferimento. In particolare non si assumono responsabilità per difetti derivanti da cause di forza maggiore, eventi atmosferici o calamità naturali (sovratensioni, fulminazioni ecc), scorretta installazione, uso improprio o non conforme alle istruzioni o in violazione di qualsiasi standard, codice di sicurezza, di normative o istruzioni d'uso, manutenzione non corretta o qualsiasi altro abuso, manomissioni del prodotto, modifiche apportate senza il consenso della Tector, decadimento delle prestazioni del prodotto e/o al suo degrado estetico dovute al normale deterioramento dello stesso in condizioni di normale utilizzo. La garanzia non è operante in caso di deterioramento o corrosione del prodotto, a seguito di un utilizzo in ambienti particolarmente aggressivi o per l'uso di prodotti di pulizia non idonei. Pur essendo garantita la fornitura dei ricambi, non si darà luogo alla sostituzione gratuita delle parti fragili o di consumo, che non sono coperte da garanzia e nello specifico sui prodotti di illuminazione la garanzia non si estende ai vetri e alle lampadine.

Per ulteriore chiarezza, la garanzia NON è operante se gli apparecchi sono utilizzati e/o installati in maniera non conforme alle istruzioni del prodotto e alle buone norme tecniche ed elettriche, se il prodotto non viene utilizzato senza il proprio alimentatore specifico quando previsto dalle istruzioni, se risulta modificato senza il consenso della Tector, se è stato riparato con componenti non originali o non idonei, se risulta manomesso o mancante di una o più parti (quali ad esempio viti, passacavi, guarnizioni o altro), se risulta rotto a seguito di urti, cadute o uso improprio, se è stato danneggiato dalla penetrazione dell'acqua a causa di incuria, cattiva manutenzione o non corretta applicazione tecnica delle istruzioni o delle avvertenze di montaggio. La garanzia è limitata alla riparazione del prodotto difettoso e/o alla sostituzione con uno equivalente, nella misura in cui il fabbricante ritiene fondato il motivo del ritorno. Si precisa che le tonalità di luce del LED, o la sua temperatura colore, sono soggette a tolleranze più e meno sensibili rispetto ai valori nominali dichiarati dal fabbricante dei LED. Per questo motivo non saranno accettate contestazioni sulle variazioni di tonalità, una volta che il prodotto sarà stato installato. Il periodo di garanzia di due anni decorre dalla data di produzione o di consegna del prodotto e, sempre che si abbia la dimostrazione da parte dell'acquirente della corretta conservazione del prodotto, della corretta installazione e dell'uso non improprio, a scelta della Tector, la garanzia sarà limitata alla restituzione con rimborso del prezzo, oppure alla riparazione gratuita o alla sostituzione del prodotto difettoso. La garanzia decade ogni qualvolta il prodotto venga restituito non integro, o in cattive condizioni dovute a cause diverse dal semplice uso del prodotto, anche prolungato nel tempo.

Il risarcimento del danno, se realmente documentato e verificato della Tector, è ammesso solo nel caso in cui la Tector non adempia alle condizioni contrattuali di garanzia legale e commerciale, che prevedono la riparazione o la sostituzione del prodotto, per cui il contratto di vendita abbia ad essere legalmente risolto. In ogni caso il risarcimento sarà dovuto nei limiti massimi del doppio del valore del prodotto acquistato e comunque non superiore ai limiti previsti dalle nostre condizioni di vendita, pari al 15% di ogni fornitura con un limite massimo di Euro 15.000 a prescindere dal numero delle forniture. Per valersi dei diritti derivanti dal presente articolo, il compratore deve essere in regola con i pagamenti previsti dal contratto di vendita.

ESTENSIONE DI GARANZIA – L'estensione di garanzia del prodotto si intende prestata in base alle seguenti clausole aggiuntive.

1. Rimangono valide tutte le condizioni di garanzia previste dalla data di produzione o di consegna se diversa, sino ai 24 mesi successivi; in seguito varranno unicamente le condizioni di cui ai punti seguenti.
2. La durata della garanzia viene estesa a 3 o a 5 anni dalla data di produzione impressa sul prodotto, o se maggiore, dalla data della consegna solo ed esclusivamente se l'estensione di garanzia con la relativa durata è riportata sui documenti di vendita.
3. La garanzia aggiuntiva si intende prestata limitatamente ai prodotti che cessano di funzionare entro il periodo di 3 o 5 anni dalla data di cui al punto 2 e per le cause di cui ai punti seguenti. Si interviene in garanzia, con le limitazioni di cui ai punti seguenti, solamente per il completo cessato funzionamento del prodotto dovuto a rottura o ad esaurimento di uno o più componenti meccanici, elettrici od elettronici o per deterioramento ed alla rottura dei suoi componenti a causa della corrosione del prodotto. La garanzia non si applica ai prodotti che presentino un normale decadimento delle caratteristiche elettriche, meccaniche od estetiche, dovute al tempo trascorso, a fattori ambientali o ad uso intensivo, per cui un prodotto esteticamente degradato, ma funzionante, non sarà sostituibile in garanzia. Considerato che l'utilizzo di una lampadina non idonea può degradare il prodotto con conseguenze simili a quelle causate dalla corrosione atmosferica, eventuali richieste di riparazione o sostituzione in garanzia non verranno prese in considerazione qualora il prodotto pervenga al fabbricante senza lampadina, anche se bruciata, impedendo di fatto di verificare che il prodotto sia stato usato correttamente. La garanzia non sarà operante in caso di uso improprio o di corrosione determinata da agenti diversi da quelli atmosferici, quali ad esempio solventi od acidi di pulizia, oppure per prodotto corrosivo a causa di rovesciamento accidentale di benzine, oli od altri materiali che potrebbero danneggiare il prodotto. La garanzia non sarà operante qualora risulti evidente che l'utilizzatore non ha provveduto ad una regolare manutenzione e pulizia del prodotto ed in modo particolare se non si è mantenuto sempre ben pulito il vetro, da incrostazioni e depositi di sporco.
4. In particolare non si applica la garanzia ai prodotti ancora funzionanti che presentino però un decadimento dell'originaria efficienza luminosa più accentuato rispetto ad altri prodotti.
5. Il periodo di garanzia presuppone un ciclo di funzionamento massimo di 4000 ore/anno.
6. La garanzia non si applica qualora non siano state rispettate tutte le condizioni previste dalla garanzia legale e commerciale e quando siano stati effettuati interventi di manutenzione non corretti, o sostituzione di parti non originali, o qualsiasi altro tipo di intervento che abbia modificato il prodotto o l'impianto originario. Non si applica qualora la rottura del prodotto sia stata determinata da eventi atmosferici eccezionali (uragano, terremoto, inondazione), da fulminazione diretta od indiretta, da atti vandalici o di guerra (teppismo, sommosse, rivoluzioni) o da qualsiasi altra forma di danneggiamento intenzionale o involontario che non sia riconducibile ad un difetto del prodotto.
7. Durante il periodo di estensione di garanzia, non sarà riconosciuto alcun onere di alcun tipo, tranne la messa a disposizione dell'acquirente, ex-works, di un prodotto in sostituzione o la riparazione del medesimo. Solo nel caso di danno, reale e documentabile, che il prodotto abbia cagionato a cose o a persone, interverrà l'assicurazione RC prodotti stipulata da Tector.
8. L'estensione di garanzia di 3 o 5 anni si intenderà operativa solamente a seguito di verifica dell'impianto o dell'installazione, prima della messa in opera, da parte di un nostro incaricato e con modalità a nostra discrezione. Le spese di tale verifica saranno normalmente incluse nel prezzo di vendita del prodotto. In alternativa, a discrezione della Tector, si richiederà una certificazione di corretta esecuzione dei lavori, a carico dell'acquirente, redatta da un installatore professionista.
9. La garanzia, come previsto dal punto 3, si attiverà a seguito di regolare segnalazione accompagnata da idonea documentazione (sommatoria relazione tecnica e fotografica) da parte dell'acquirente. Previa presa visione della documentazione, la Tector si impegna a ritirare il materiale che ha cessato di funzionare e che dovrà essere recapitato in porto franco; la Tector si impegna a sua discrezione, a riparare o a sostituire il prodotto che ha cessato di funzionare, entro 60 giorni dal ricevimento e a rimetterlo a disposizione dell'acquirente presso il proprio stabilimento di produzione. La riparazione non impegna il produttore a fornire un prodotto nuovo di fabbrica, bensì la rimessa in funzione del medesimo. La sostituzione, qualora ritenuta necessaria, non impegna il produttore a fornire un prodotto esattamente identico, bensì adattabile al posto dell'originale con le medesime caratteristiche e la medesima funzione.
10. Nel caso in cui il prodotto sia nel frattempo uscito di produzione, la Tector si impegna a sostituire il prodotto che ha cessato di funzionare, con uno simile od equivalente. In tale evenienza l'acquirente corrisponderà alla Tector un rimborso spese pari al 50% dell'originario prezzo di vendita del prodotto.
11. Qualora oggetto della garanzia sia un prodotto costruito appositamente e su specifica dell'acquirente, la Tector si impegna a provvedere alla riparazione o alla sostituzione, sino ad un massimo del 10% dei pezzi venduti. In tal caso si riserva di provvedere entro 120 giorni dal ricevimento dei prodotti non funzionanti.
12. Qualora il produttore non possa adempiere in tutto o in parte a quanto previsto dai punti 10 e 11, entro i 3 o 5 anni di durata della garanzia estesa, corrisponderà al cliente una somma pari al 50% dell'originario prezzo unitario di vendita, per ogni prodotto non riparato o non sostituito, rientrante nelle condizioni previste da questa estensione di garanzia e sino al limite globale massimo del 30% della fornitura originaria.
13. Le condizioni di cui ai punti da 1 a 12, si intendono sostitutive ad ogni altro accordo verbale o scritto inerente al prodotto correttamente identificato al punto 2 e sono valide solo su espressa accettazione delle medesime, previa controfirma da parte del produttore e del cliente del presente documento.
14. Durante il periodo di estensione di garanzia e quindi dopo due anni dalla consegna, non si applica il risarcimento del danno conseguente alla risoluzione del contratto di vendita.

(10/2016)